

10-11 класс. «Обработка макета переда детской блузки с подрезами» _____

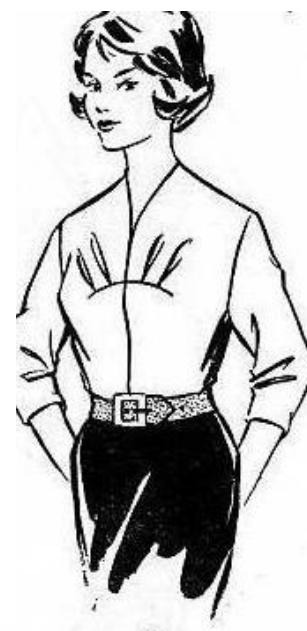
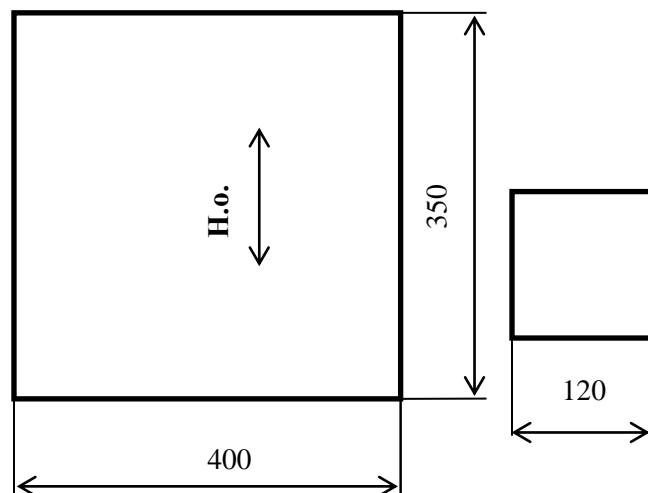
Перед началом работы внимательно прочтите задание, изучите объект труда, наличие материалов и приспособлений для работы, предоставленное в аудитории оборудование.

Задание:

Выполните обработку макета переда детской блузки с подрезами. Внесите в конструкцию изделия накладной карман. Оформите изделие элементами декора из предложенных материалов и с использованием разнообразных возможностей швейных (или вышивальных) машин.

Материалы:

1. Основная деталь 350мм X 400мм.
2. Ткань для кармана 120мм X 120мм
3. Элементы декора.

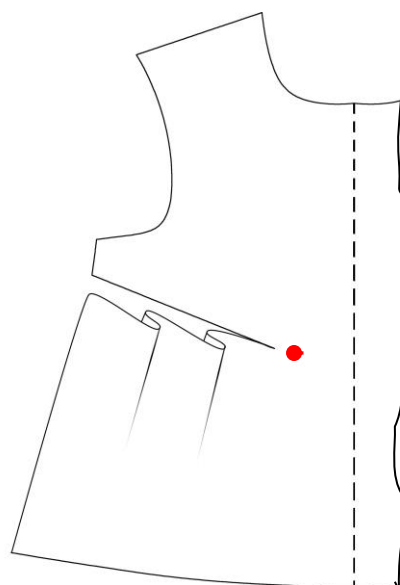


Подрезы — это разновидность вытачек и отделочный элемент одежды. Это такой же конструктивно - декоративный шов, как рельефы и защипы. Так же как и вытачки, подрезы позволяют придавать объемную форму деталям изделия. В отличие от вытачки у подреза один из стачиваемых срезов длиннее другого. Подрез может быть выполнен как в виде сборки, так и закладыванием драпировки или складок. В зависимости от модели подрезы могут располагаться на лифе, юбке и рукавах. Подрезы, как простые, так и фигурные, обрабатывают стачным швом, затем прокладывается декоративная строчка в край или любой ширины отделочного шва настрачивания, в зависимости от фасона.

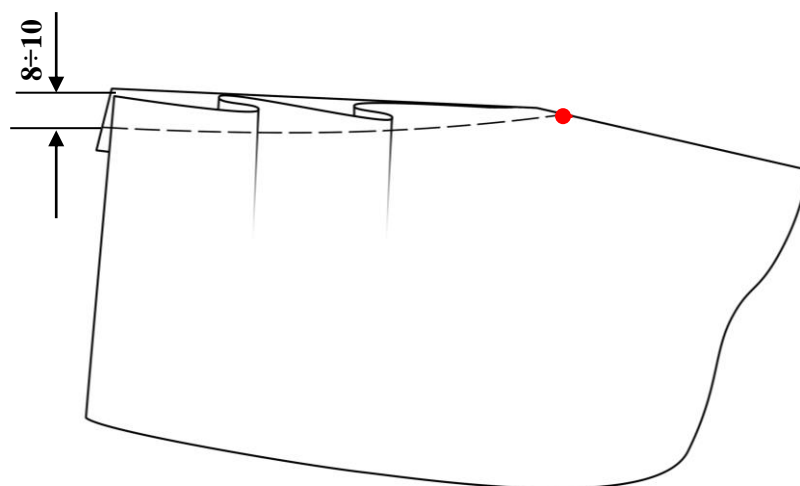
Последовательность выполнения и графическое изображение

Описание операции	Графическое изображение
<p>1. Продумайте декор (отделку) детской блузки. Внесите в конструкцию изделия накладной карман. При необходимости выполните эскиз. В качестве технологической обработки декора вы можете выбрать как ручной способ отделки (с использованием предложенных Вам материалов), так и машинный. Используйте имеющиеся в швейных машинах декоративные строчки или мотивы для вышивания в специальных вышивальных машинах, представленных в аудитории. От места расположения элементов отделки, возможно, поменяется порядок выполнения работы. По ходу работы Ваши первоначальные идеи могут измениться. Не задерживайтесь на этом этапе!</p>	<p><i>Место для вашего эскиза</i></p>
<p>2. Подготовьте лекало для раскроя макета переда блузки. (См. стр. № 5).</p>	
<p>3. Произведите раскрой деталей для поузловой обработки изделия, соблюдая все правила раскроя. Размеры макета переда блузки даны с учетом припусков на швы.</p>	
<p>4. Отметьте места расположения складок (см. лекало), контрольных линий и точек. Расстояние от вершины вытачки до контрольной точки 10 мм.</p>	

5. На длинном срезе подреза заложите складки по намеченным линиям, заколите их булавками, заметайте. После образования складок обе стороны подреза должны иметь равную длину.

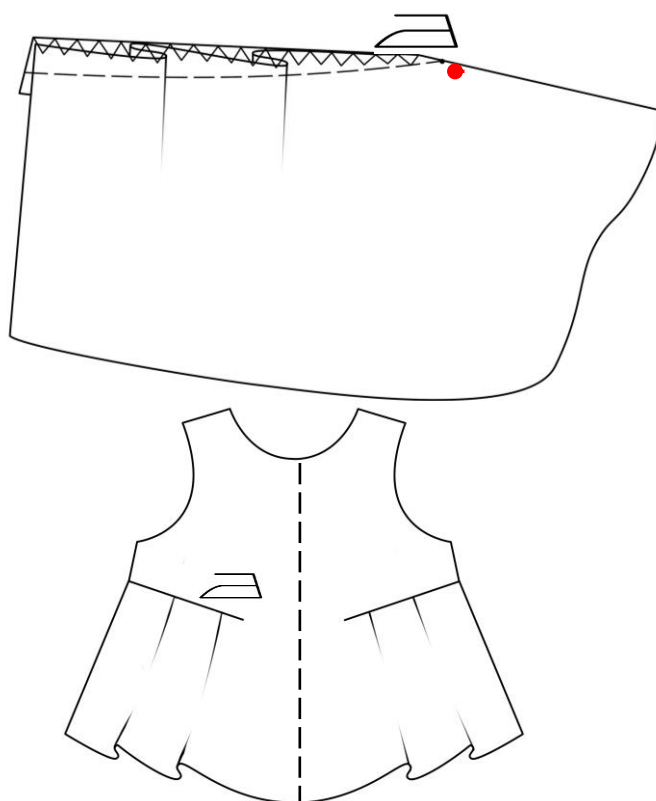


6. Сложите деталь лицевой стороной внутрь, совместите срезы подреза, сколите булавками, сметайте срезы, плавно сводя «на нет». Строчку смётывания ведите от вершины подреза.

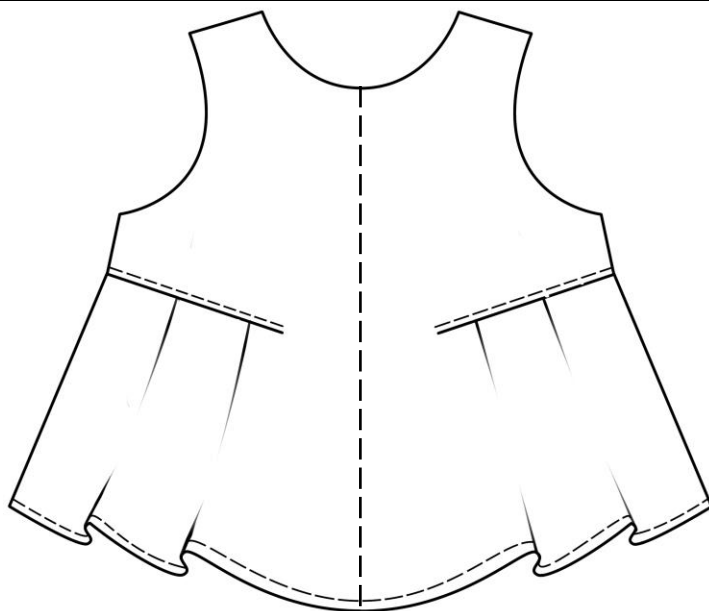


7. Стачайте подрез. Строчку стачивания ведите по стороне с заложными складками. В начале строчки ширина шва 8÷10 мм, к концу строчки (до контрольной точки) ширину шва постепенно уменьшайте, сведите «на нет». Строчку закончите на сгибе сложенной детали на 10 мм дальше конца разреза. Концы ниток в вершине подреза завяжите узлом и спрячьте между слоями ткани.

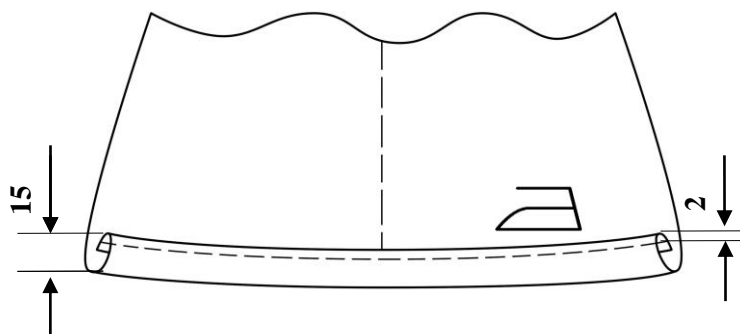
8. Наметочную строчку удалите, припуски шва стачивания приутюжьте. Обработайте зигзагообразной строчкой припуски шва стачивания. Заутюжьте в сторону плечевых срезов.



9. По лицевой стороне подреза выполните отделочную строчку настрачивания шириной шва 1-2 мм.



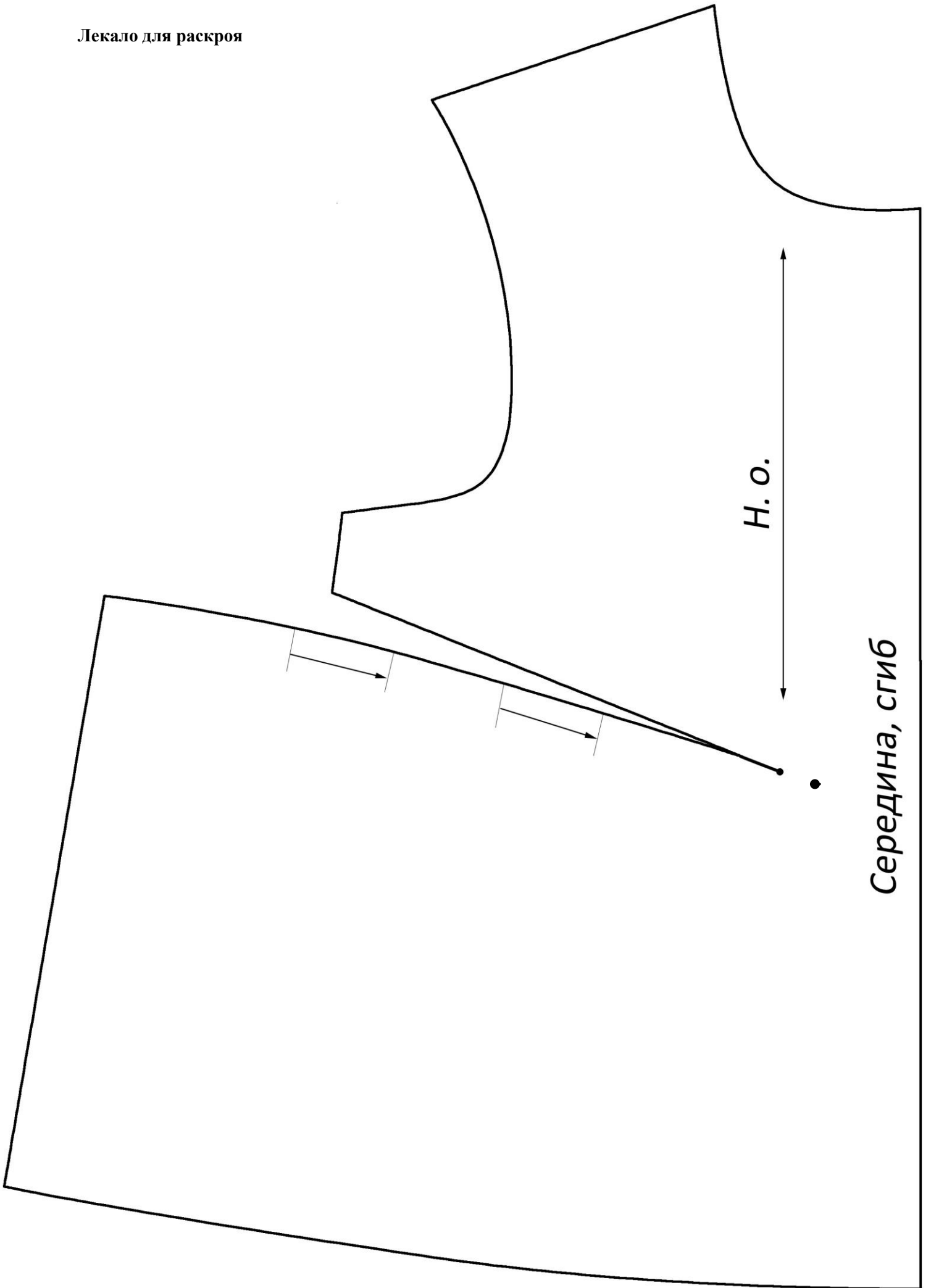
10. Обработайте нижний срез детали швом вподгибку с закрытым срезом. Предварительно заметайте. Величина подгиба 15 мм. Строчку проложите на расстоянии 2 мм от подогнутого среза. Линию низа отутюжьте с изнаночной стороны.



11. Выполните декорирование макета переда детской блузки, если вы к этой работе ещё не приступали. Обратите внимание на возможности швейных машин, выбирайте легкие в исполнении, но эффектные способы отделки. Удалите все нити временного назначения. Проведите окончательную влажно-тепловую обработку изделия.

Место для выполнения выкройки накладного кармана

Лекало для раскроя



**Карта пооперационного контроля
«Обработка макета переда детской блузки с подрезами»**

№ п/п	Критерии оценки	Ба лл ы	По факту
	Технические условия на изготовление изделия	13	
1	Все детали выкроены с учетом направления нити основы (да/нет)	1	
2	Высота изделия по линии середины переда блузки 210 мм±5 мм (да/нет)	1	
3	Симметричность всех срезов (в том числе линии низа) готового изделия (да/нет)	1	
4	Симметричность подрезов относительно линии середины (да/нет)	1	
5	Качество оформления складок по участку подреза (глубина по модели, симметричность, правильное направление) (да/нет)	1	
6	Длина шва стачивания подреза 100 мм ±5 мм (да/нет)	1	
7	Качество строчки стачивания подрезов с переходом «на нет». В начале строчки ширина шва 8÷10 мм, конец строчки на расстоянии 10 мм от конца разреза; с закрепками 5-7 ±1 мм в широкой части подреза, с узелком - в вершине (да/нет)	2	
8	Качество зигзагообразной строчки шва стачивания (да/нет)	1	
9	Качество ВТО подрезов (в вершине слабина сутюжена, «без наплыва» ткани из верхнего среза подреза, без заминов) (да/нет)	1	
10	Качество выполнения отделочной строчки 1÷2 мм	1	
11	Качество обработки линии низа изделия (наличие закрепок, их оптимальная длина 5-7 ±1 мм; величина подгиба линии низа 15мм ± 1 мм; строчка застрачивания 1÷2 мм от подогнутого среза) (да/нет)	1	
12	Качество окончательной влажно-тепловой обработки изделия (да/нет)	1	
	Характер оформления макета переда детской блузки с подрезами	7	
13	Наличие в конструкции изделия накладного кармана (карманов) (да/нет)	1	
14	Грамотное и уместное композиционное решение накладного кармана согласованность с размерами всей работы, наличие определённой «смысловой идеи оформления», характерной для детской одежды (да/нет)	1	
15	Грамотная технология обработки накладного кармана (да/нет)	2	
16	Оригинальное использование декоративных машинных строчек в обработке изделия (да/нет)	1	
17	Наличие и целесообразность дополнительных декоративных элементов (да/нет)	1	
18	Внешний вид (цветовая гамма кружева...тесьмы...лент, пуговиц; аккуратность выполненной работы, в том числе и качество изнаночной стороны) (да/нет)	1	
	Итого:	20	

Особые замечания: _____

Отметка о несоблюдении безопасных приемов труда: _____

Отметка об отсутствии правильной организации рабочего места и формы: _____